



## INSTRUCCIONES DE CUIDADO POSTOPERATORIO – CIRUGÍAS UROLÓGICAS

A continuación, se presentan las recomendaciones para su recuperación segura y adecuada en casa después de una cirugía urológica. Siga estas instrucciones con atención y no dude en consultar si presenta síntomas de alarma.

### ACTIVIDAD FÍSICA

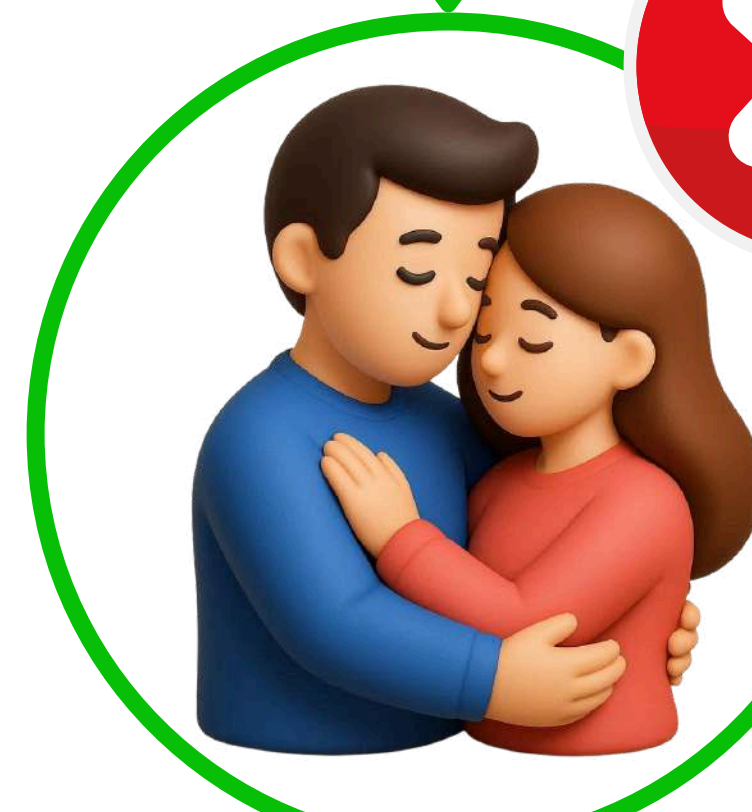
Evite esfuerzos físicos intensos, cargar peso o hacer ejercicios durante al menos 2 a 4 semanas (según indicación médica).



Camine con frecuencia durante el día para prevenir trombos y favorecer la circulación.



Suspenda la actividad sexual según indicación médica.



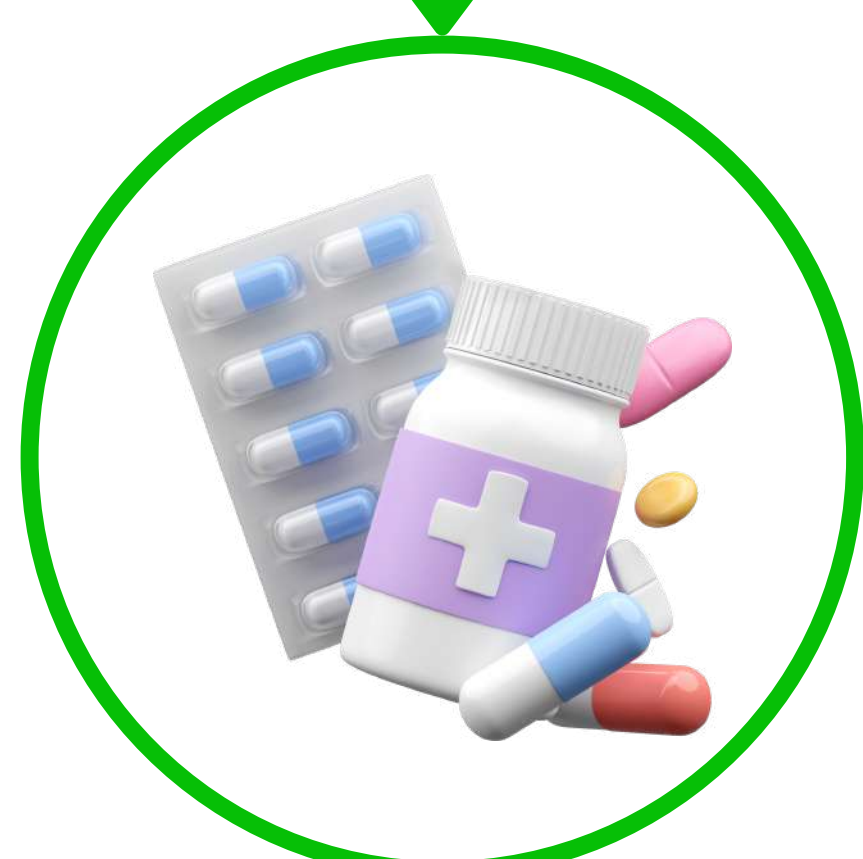
### ALIMENTACIÓN

- Dieta normal si no hay contraindicación médica.
- Aumente la ingesta de líquidos (agua, caldos, jugos naturales), salvo restricción médica, especialmente si tiene sonda urinaria.
- Consuma alimentos ricos en fibra para evitar el estreñimiento (frutas, verduras, cereales integrales).
- Evite comer o tomar alimentos o bebidas azucaradas.
- Evite bebidas alcohólicas y con cafeína los primeros días.

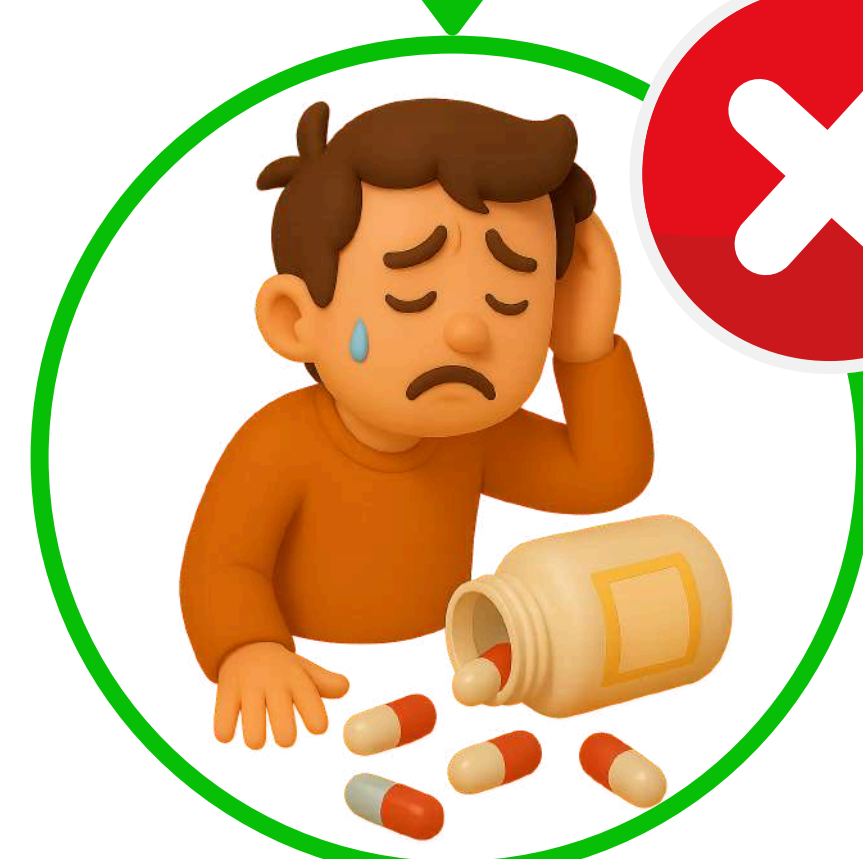


### MEDICAMENTOS

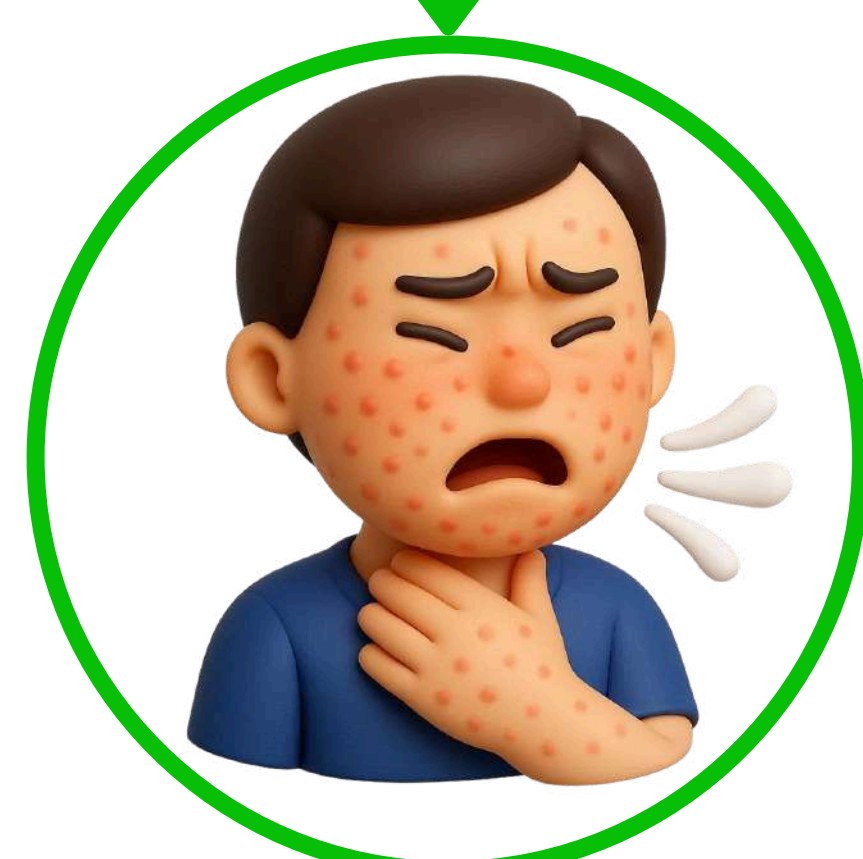
Tome puntualmente los medicamentos formulados.



No automedicarse



Si presenta reacción alérgica (rash, picazón, dificultad para respirar), suspenda el medicamento y consulte al servicio de urgencias.



**COSMITET** LTDA.



## MICCIÓN Y SONDAS

Es normal que la orina esté ligeramente teñida de sangre en los primeros días.

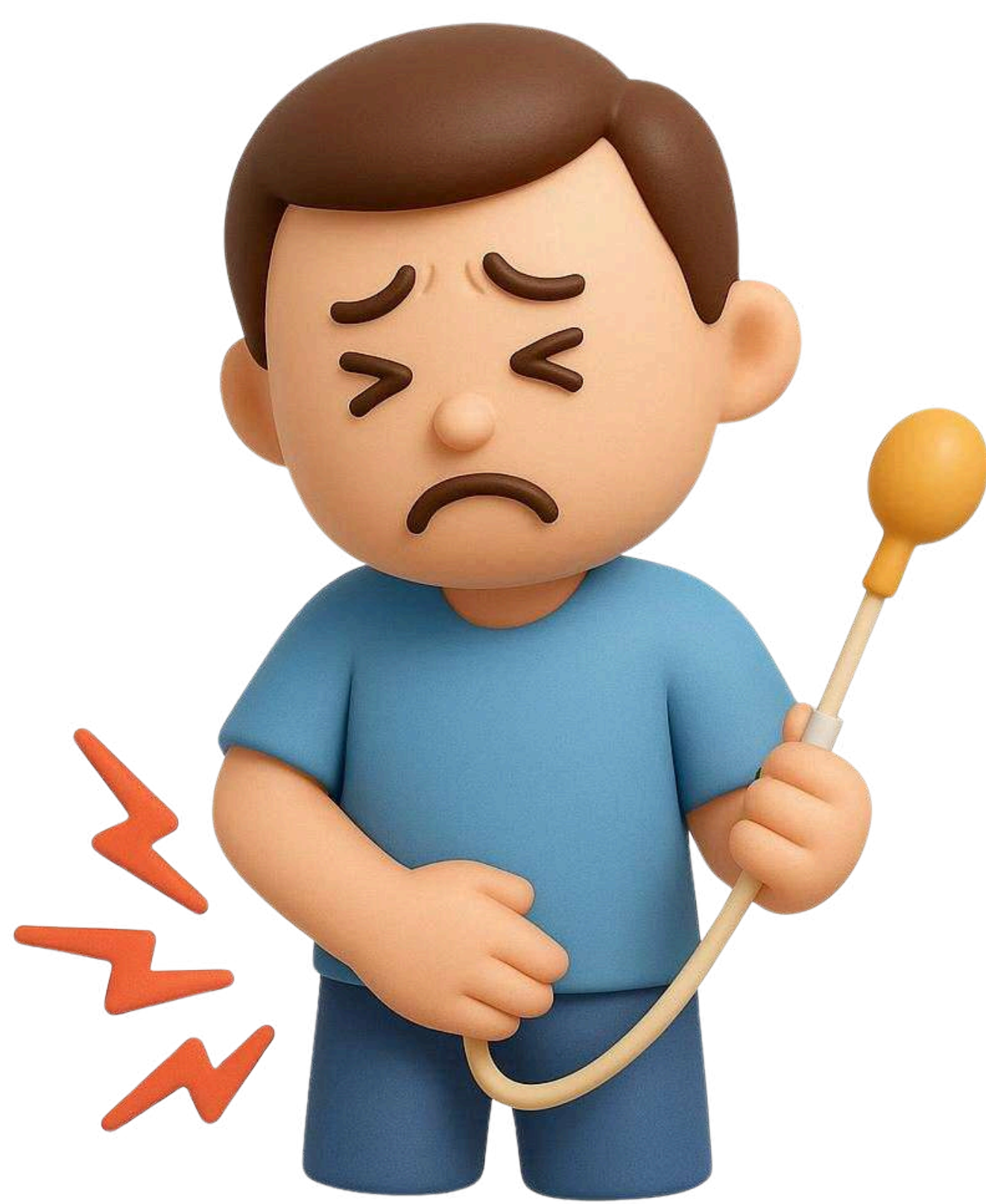
### Si tiene sonda vesical (Foley):

- Mantenga la bolsa colectora por debajo del nivel de la vejiga.
- Evite tirones de la sonda.
- Lave el meato urinario (punta del pene con agua y jabón una vez al día.)

Si presenta dificultad para orinar, ardor intenso o sangre abundante, acuda a urgencias.



## HERIDA QUIRÚRGICA

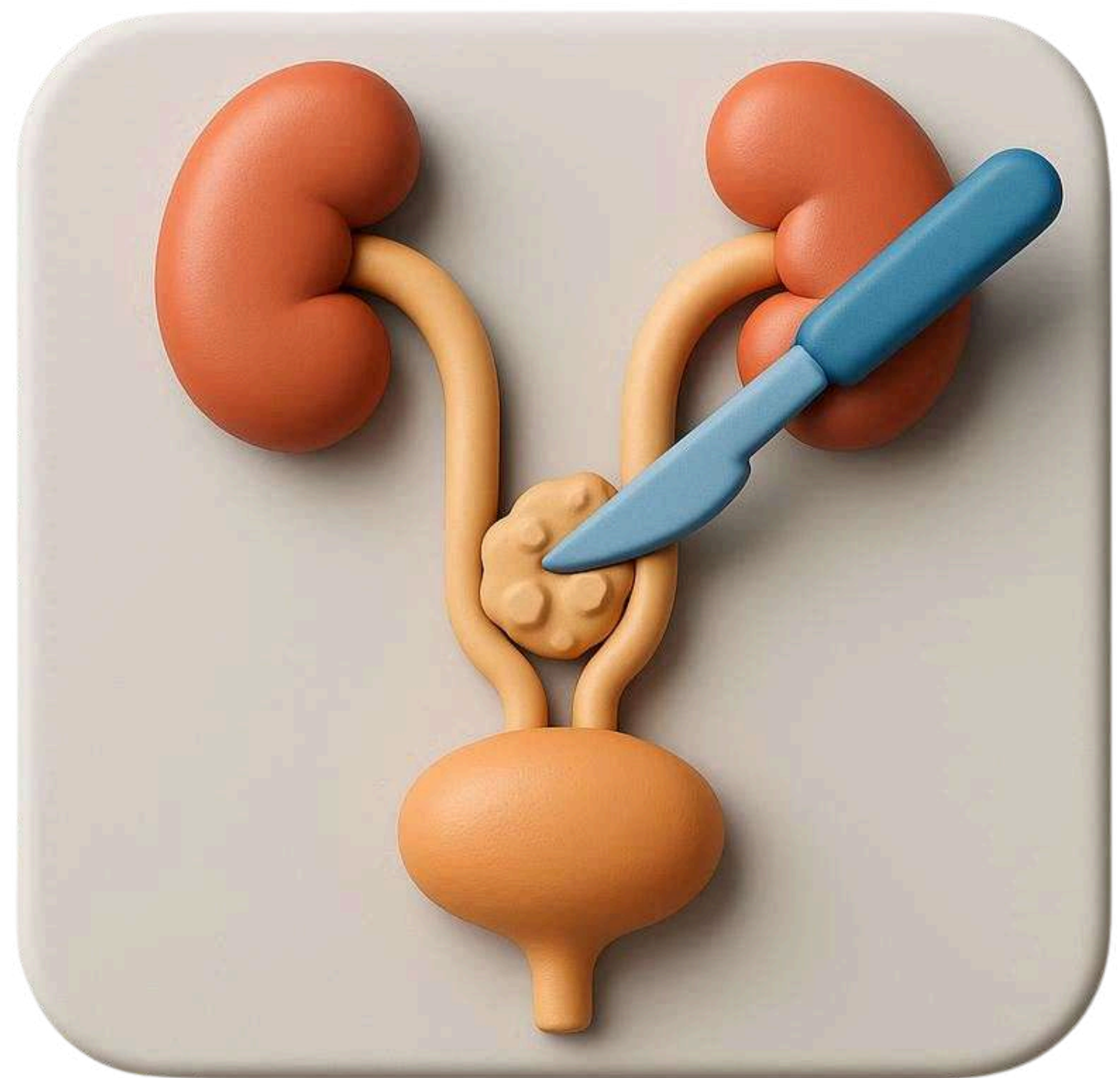


- Mantenga la herida limpia y seca.
- Lave con agua y jabón suave una vez al día y seque con toalla limpia (solo si el médico lo autorizó).
- No aplique cremas, talcos ni alcohol sobre la herida.
- Observe signos de alarma: enrojecimiento, secreción purulenta, mal olor, calor local o dolor intenso.

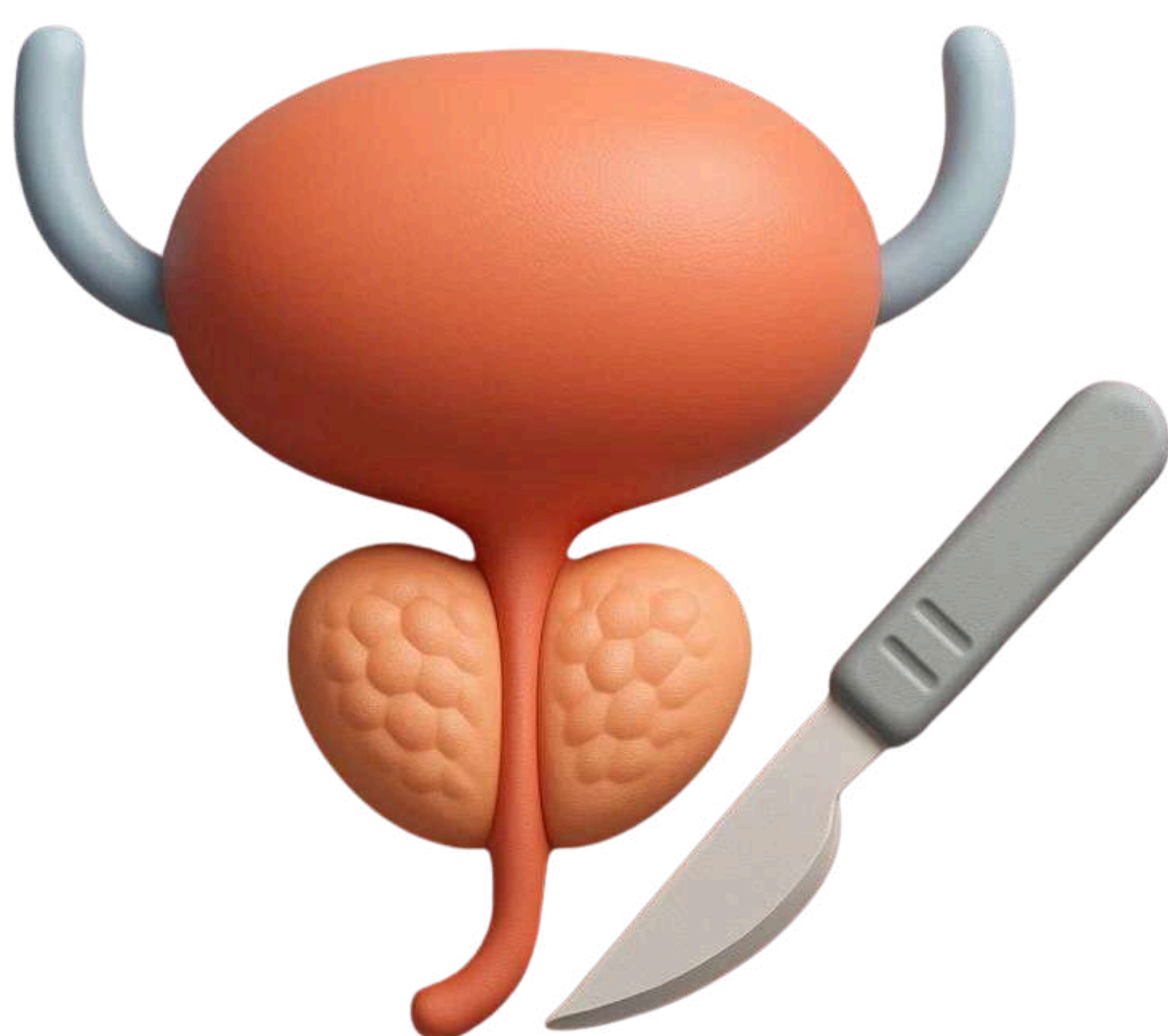
## INDICACIONES SEGÚN TIPO DE CIRUGÍA

### URETEROLITOTOMÍA

- Mantenga buena hidratación para favorecer el flujo urinario.
- Puede haber dolor leve al orinar los primeros días.
- Siga estrictamente el esquema antibiótico si fue formulado.
- No aguante las ganas de orinar.



### PROSTATECTOMÍA

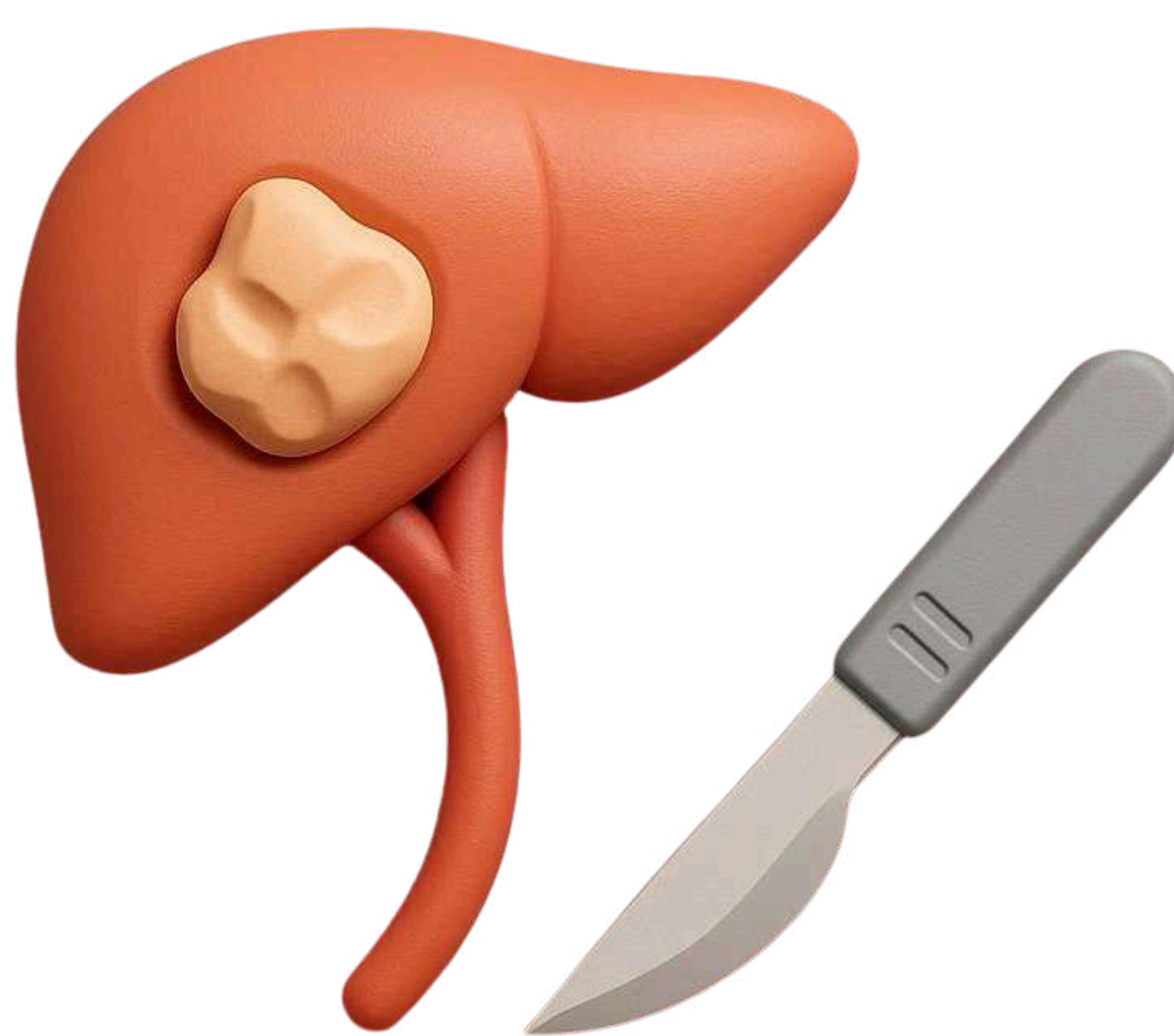


- Es normal presentar sangre leve en la orina por algunos días.
- No se esfuerce al defecar. Use laxantes suaves si es necesario.
- Evite relaciones sexuales hasta autorización médica.
- Si tiene sonda, evite manipularla y asegúrese de su correcto drenaje.



## NEFROLITOTOMÍA:

- Puede presentar dolor en la zona lumbar o costado, que irá disminuyendo progresivamente.
- Aumente la ingesta de líquidos, salvo contraindicación.
- Si presenta fiebre, escalofríos o dolor intenso, consulte inmediatamente.
- Si fue dada de alta con dren (nefrostomía o sonda doble J), siga instrucciones específicas de manejo.



## SIGNOS DE ALERTA – ACUDA A URGENCIAS SI PRESENTA



- Fiebre mayor a 38°C.
- Sangrado abundante por la herida o por la orina.
- Dolor abdominal o lumbar intenso.
- Retención urinaria (no puede orinar).
- Inflamación o enrojecimiento de la herida.
- Náuseas o vómito persistente.

## CONTROLES

- Acuda al control posoperatorio en la fecha indicada.
- Si tiene sonda, el retiro será determinado por el urólogo tratante.



## IMPORTANTE

**Estas recomendaciones no reemplazan el seguimiento médico.**

**Si tiene dudas, comuníquese con su profesional tratante o acuda a urgencias.**

**Comuníquese al teléfono 5185000 ext 2219 o al número de celular 3104470164**



**COSMITET** LTDA.